

**Návrh
na vyhlášení zvláště chráněného území
a
jeho ochranného pásma**

**ve smyslu ustanovení § 40 odst. 1 zákona č. 114/1992 Sb.
o ochraně přírody a krajiny v platném znění
a § 4 vyhlášky č. 64/2011 Sb.**

Přírodní rezervace Klečové louky

Název zvláště chráněného území: Klečové louky

Návrh kategorie ochrany zvláště chráněného území: přírodní rezervace – dále jen “PR” (ve smyslu § 33 zákona č. 114/1992 Sb., o ochraně přírody a krajiny, v platném znění – dále jen “zákon”)

Předměty ochrany a jejich popis:

Souhrnná charakteristika předmětů ochrany:

Komplex čtyř menších horských vrchovišť s přirozenými bezlesími, s porosty kleče a rašelinné smrčiny a vzácné druhy organismů na tato stanoviště vázané.

Popis předmětů ochrany:

Ekosystémy

název ekosystému (kód biotopu)	podíl plochy v ZCHÚ*	popis ekosystému
rašelinné smrčiny (L9.2A)	37 %	proschlé staré porosty rašelinné smrčiny as. <i>Sphagno-Piceetum</i> , jen místy s větší hustotou dožívajících stromů horní etáže, nesouvislá obnova s pomístní podsadbou kleče, vzácně i břízy karpatské
klečové porosty (R3.2)	22 %	souvislé porosty původní kleče (<i>Pinus mugo</i> s. str.) na vrchovištích Velké a Malé Klečové louky (v malém fragmentu i při okraji tzv. Jelení loučky)
přirozená rašelinná bezlesí (R3.1, R3.3)	20 %	vrchovištní bezlesí různé velikosti, dobře až nezřetelně ohraničená, zčásti jako světliny v klečových porostech (Velká a zejména Malá Klečová louka), zčásti řídké porostlé zakrslým smrkem (Smrčková louka), zčásti i zalesněné klečí; společenstva svazu <i>Sphagnion medii</i> , <i>Oxycocco-Ericion</i> a <i>Leuko-Scheuchzerion palustris</i> s dom. <i>Trichophorum cespitosum</i> , <i>Eriophorum vaginatum</i> , <i>Carex pauciflora</i> , ve šlencích <i>Eriophorum angustifolium</i> , <i>Carex limosa</i> , vzácně <i>Scheuchzeria palustris</i> aj.

*údaje pro vlastní rezervaci stanoveny digitalizací; zbytek do 100 % se týká odtěžené rašelinné smrčiny (nyní charakteru paseky) v oblasti Velké Klečové louky

Použité kódy biotopů: L9.2A – rašelinné smrčiny, R3.1 – otevřená vrchoviště, R3.2 – vrchoviště s klečí, R3.3 – vrchovištní šlenky

Cíle ochrany:

Udržení nebo zlepšení stavu vrchovištního komplexu, zejména přírodních stanovišť a na ně vázané bioty s důrazem na zachování populací vzácných druhů rostlin a živočichů.

Základní ochranné podmínky:

Základní ochranné podmínky PR jsou dány ust. § 34 zákona.

Návrh bližších ochranných podmínek:

V souladu s ustanovením § 33 odst. 1 a § 44 odst. 3 zákona se navrhuje, aby na území nově navržené PR bylo možno jen se souhlasem orgánu ochrany přírody provádět tyto činnosti a zásahy:

- vnařit a přikrmovat zvěř, zřizovat myslivecká zařízení nebo jiná zařízení

Územně správní zařazení území:

kraj:	Liberecký
okres:	Liberec
obec s rozšířenou působností:	Frydlant
obec s pověřeným obecním úřadem:	Frydlant
obec:	Hejnice
katastrální území:	Hejnice

Přehled katastrálních území a parcelních čísel pozemků dotčených návrhem PR:

- viz příloha 3 tohoto návrhu

Předpokládaná výměra PR:

7,78 ha *

*rozloha byla stanovena dle záznamu podrobného měření změn (fa Geoplán-DC spol. s r. o., Děčín 2013)

Ochranné pásmo:

K zabezpečení zvláště chráněného území před rušivými vlivy z okolí se dle ust. § 37 odst. 1 zákona navrhuje vyhlásit ochranné pásmo (dále jen OP).

Návrh činností a zásahů, které budou v OP vázány na předchozí souhlas orgánu ochrany přírody:

- bez návrhu.

Přehled katastrálních území a parcelních čísel pozemků v OP:

- viz příloha 3 tohoto návrhu

Výměra navrhovaného OP:

10,85 ha*

*rozloha byla stanovena dle záznamu podrobného měření změn (fa Geoplán-DC spol. s r. o., Děčín 2013)

Odůvodnění návrhu:

Historie ochrany území:

Lokalita je zvláště chráněna od r. 1960 - tehdy jako součást rozsáhlejší státní přírodní rezervace (SPR) o rozloze 21,25 ha. Na uvedené chráněné území bezprostředně navazovala „řízená rezervace“ o výměře 52,82 ha, plnící ve vztahu k SPR funkci ochranného pásma. Chráněný komplex se v r. 1965, tj. ještě před vznikem CHKO Jizerské hory, rozpadl na několik samostatných částí: SPR Klečové louky, SPR Na Kneipě, SPR U Posedu a SPR Vlčí louka a jejich ochranná pásma. Výnosem Ministerstva kultury ČSR z r. 1987 byla SPR Klečové louky přehlášena - tento dokument je dosud právně platný. Na počátku 90. let 20. století došlo v souvislosti s imisním poškozením lesa ke zpřesnění hranic dílčích částí PR i ochranného pásma - hranice byly především uvedeny do souladu s jednotkami trvalého rozdělení lesa. Upřesnění se promítlo do všech lesnických i ochrannářských dokumentů a proběhlo i přeznačení v terénu. V rozsahu PR a jejího ochranného pásma byla následně vymezena I. zóna CHKO. Od r. 2004 je lokalita součástí Ptačí oblasti Jizerské hory (CZ0511008), vyhlášené k ochraně tetřívka obecného a sýce rousného a od r. 2005 je součástí Evropsky významné lokality Jizerské smrčiny (CZ 0510412), vymezené k ochraně horských stanovišť/biotopů. Spolu se širším územím byla lokalita začleněna do mokřadu mezinárodního významu Horní Jizera (zápis do seznamu v r. 2012).

Hlavní důvody zpracování návrhu na nové vyhlášení PR:

- jednoznačné definování hranice chráněného území a jeho ochranného pásma na základě geodetického zaměření,
- uvedení do souladu dlouhodobě zažitého respektovaného vymezení rezervace s právním stavem,
- vydání nového zřizovacího předpisu, formálně a obsahově odpovídajícího současnému právnímu stavu na úseku ochrany přírody a krajiny.

K názvu zvláště chráněného území:

Navržený název Klečové louky je dlouhodobě užívaný, odpovídá historickému pojmenování lokality a plně vyhovuje i z hlediska formálních požadavků na výběr názvů zvláště chráněných území.

Ke kategorii ochrany zvláště chráněného území:

Dosavadní i navrhovaná kategorie PR odpovídá definici dané ust. § 33 odst. 1 zákona: jedná se o menší území soustředěných přírodních hodnot se zastoupením ekosystémů významných pro geografickou oblast Jizerských hor.

K předmětům ochrany:

Předměty ochrany jsou definovány tak, aby obsáhly všechny přírodní hodnoty vrchovištního komplexu. K těmto hodnotám patří předně vrchovištní ekosystém jako celek, ale i jeho dílčí složky, zvláště pak přírodní stanoviště a druhy chráněné v evropsky významné lokalitě a v ptačí oblasti.

K cílům ochrany:

Cíle ochrany jsou formulovány v souladu s § 33 - § 34 zákona. Základním cílem je zachování všech známých a dlouhodobě chráněných přírodních hodnot jak v jejich kvalitativním tak kvantitativním zastoupení. Zlepšení stavu se týká především porostů v minulosti poškozených imisemi (regenerace lesa).

K návrhu bližších ochranných podmínek:

Jediná bližší ochranná podmínka je navržena s ohledem na již existující zákonnou ochranu území (ust. § 34 odst. 1 - základní ochranné podmínky PR, ust. § 26 odst. 1 až 3 - základní ochranné podmínky CHKO). Rozsah ochrany ze zákona se v zásadě jeví jako postačující.

K jediné navržené bližší ochranné podmínce „vnadit a přikrmovat zvěř, zřizovat myslivecká zařízení nebo jiná zařízení“:

Není žádoucí, aby se zvěř (v dané lokalitě zejména černá a spárkatá) na území PR shromažďovala. V okolí míst určených k vnadění nebo přikrmování dochází ke zvýšené disturbanci (vlivem koncentrace zvěře i aktivitami člověka) a k hromadění dusíkatých látek, což jsou faktory, působící negativně na strukturu a druhové složení vegetačního pokryvu. Sekundárně takové změny ovlivňují i zoologickou složku ekosystémů. Zřizování mysliveckých zařízení k lovu není primárně v rozporu s požadavky na ochranu přírody, avšak orgán ochrany přírody potřebuje spolurozhodovat o výběru konkrétního místa, aby byl minimalizován negativní vliv na lokálně se vyskytující vzácné druhy. Ze stejného důvodu je třeba posuzovat záměry na zřizování zařízení s jiným než mysliveckým určením (např. stožárů, měřicích stanic apod.). Podmínka umožňuje správnímu orgánu vyjádřit se i ke konstrukčnímu či materiálovému řešení daného zařízení.

K vymezení hranice zvláště chráněného území:

Hranice PR je navržena tak, jak je aktuálně vyznačena v terénu a jak je již dlouhodobě vedena v lesnických a ochranných dokumentech (viz text k historii území výše). Jedná se o čtyři dílčí části PR místně nazývané Jelení louka, Malá Klečová louka, Smrčková louka a Velká Klečová louka (ve směru od severu k jihu).

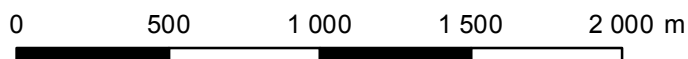
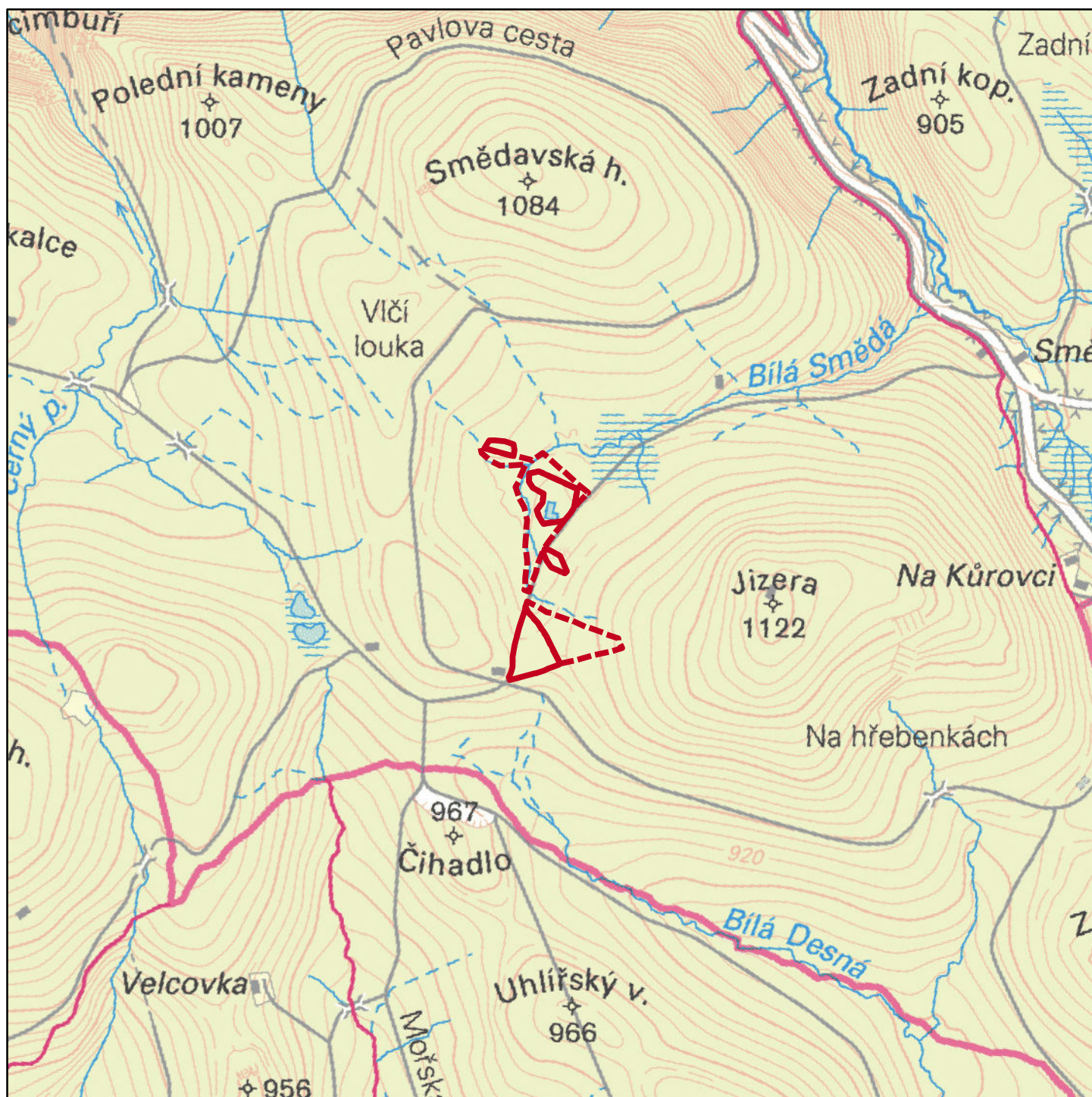
K vymezení ochranného pásma:

Ochranné pásmo (OP) bylo již v minulosti vymezeno a ve stejné hranici se navrhuje opět vyhlásit na základě pozitivního vyhodnocení ochranné funkce okolních pozemků, resp. jejich přílehlých částí, ve vztahu k vlastnímu chráněnému území. Zohledněny byly hranice jednotek trvalého rozdělení lesa a kvalita stanoviště. OP je navrženo pouze u tří dílčích vrchovišť, nenavrhuje se u Smrčkové louky - rizika ohrožení předmětů ochrany v této dílčí části jsou dle názoru orgánu ochrany přírody zanedbatelná. Protože omezení činností v OP je v tomto konkrétním případě dáno nejen ustanovením § 37 odst. 2 zákona, ale též § 26 zákona, a protože tato omezení jsou ve svém souhrnu postačující pro naplnění cílů ochrany území, žádné bližší ochranné podmínky se pro vyhlášené OP nenavrhuje.



Přílohy:

1. Orientační zakres území PR Klečové louky a jejího OP.
2. Katastrální mapa se zákresem hranic.
3. Informace o parcelách.

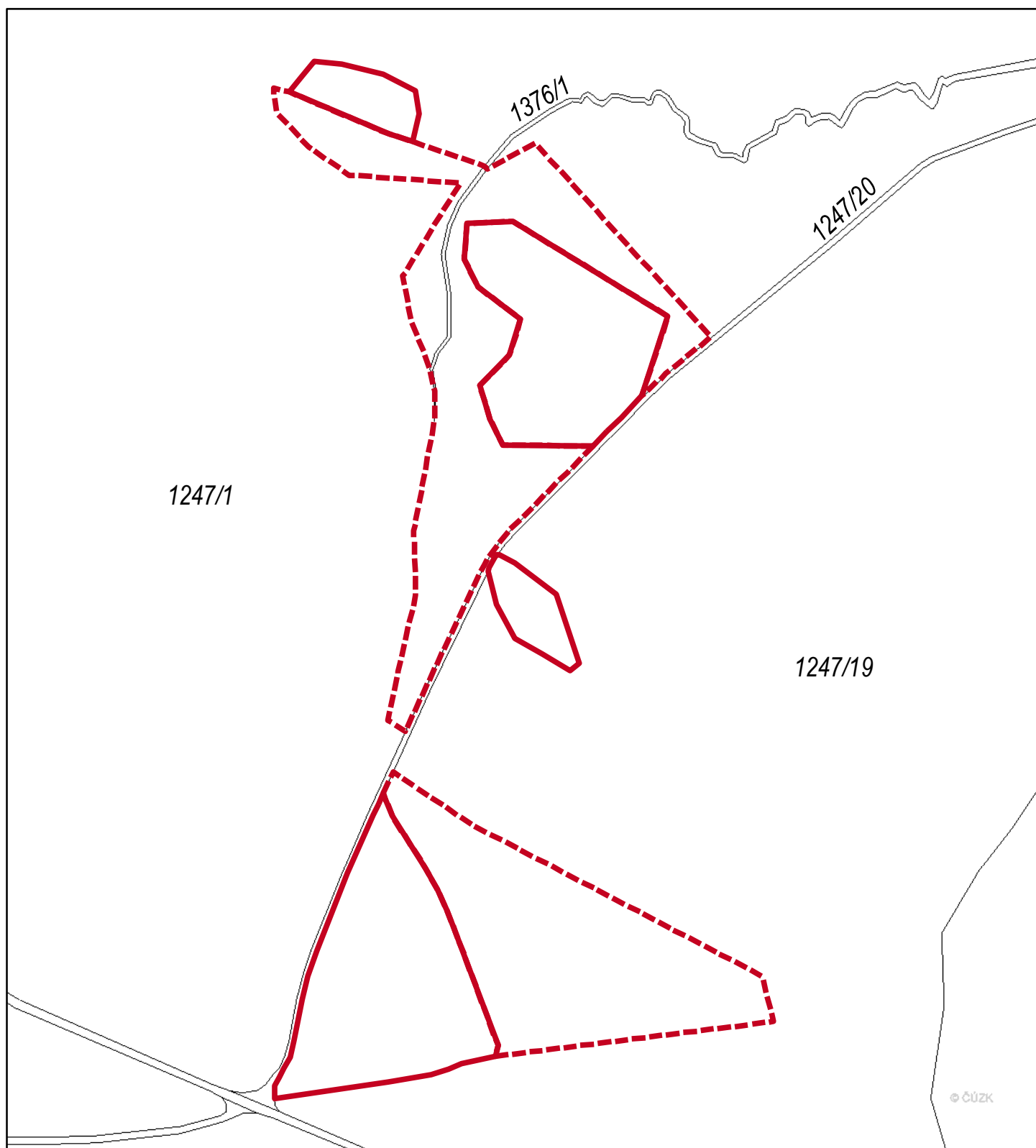
Orientační záznam území navrhované přírodní rezervace Klečové louky



Datový podklad MŽP;
 © AOPK ČR, Správa Chráněné krajinné oblasti Jizerské hory
 Mapový podklad: ZABAGED © ČÚZK, 2015



-  hranice přírodní rezervace
-  hranice ochranného pásma PR

Katastrální mapa se zákresem hranice PR Klečové louky



0 50 100 150 200 250 m

Datový podklad MŽP;
© AOPK ČR, Správa Chráněné krajinné oblasti Jizerské hory
Mapový podklad: Katastrální mapa © ČÚZK, 2015

-  hranice přírodní rezervace
-  hranice ochranného pásma PR

Informace o parcelách dotčených navrhovanou územní ochranou

(výčet a výměry parcel podle katastru nemovitostí a podle záznamu podrobného měření změn z r. 2013)

PR Klečové louky

K. ú. 638196 Hejnice

parcela dle KN	druh pozemku	způsob využití	LV	výměra celkem (m ²)	Výměra v ZCHÚ (m ²)
1247/1	lesní pozemek	PUPFL	6	9933787	35619
1247/19	lesní pozemek	PUPFL	6	2958338	42142
Celkem					77761

Ochranné pásmo

K. ú. 638196 Hejnice

parcela dle KN	druh pozemku	způsob využití	LV	výměra celkem (m ²)	Výměra v ZCHÚ (m ²)
1247/1	lesní pozemek	PUPFL	6	9935666	59611
1247/19	lesní pozemek	PUPFL	6	2958338	48042
1376/1	vodní plocha	koryto vodního toku přirozené nebo upravené	10001	19078	893
Celkem					108546

PUPFL - pozemek určený k plnění funkcí lesa